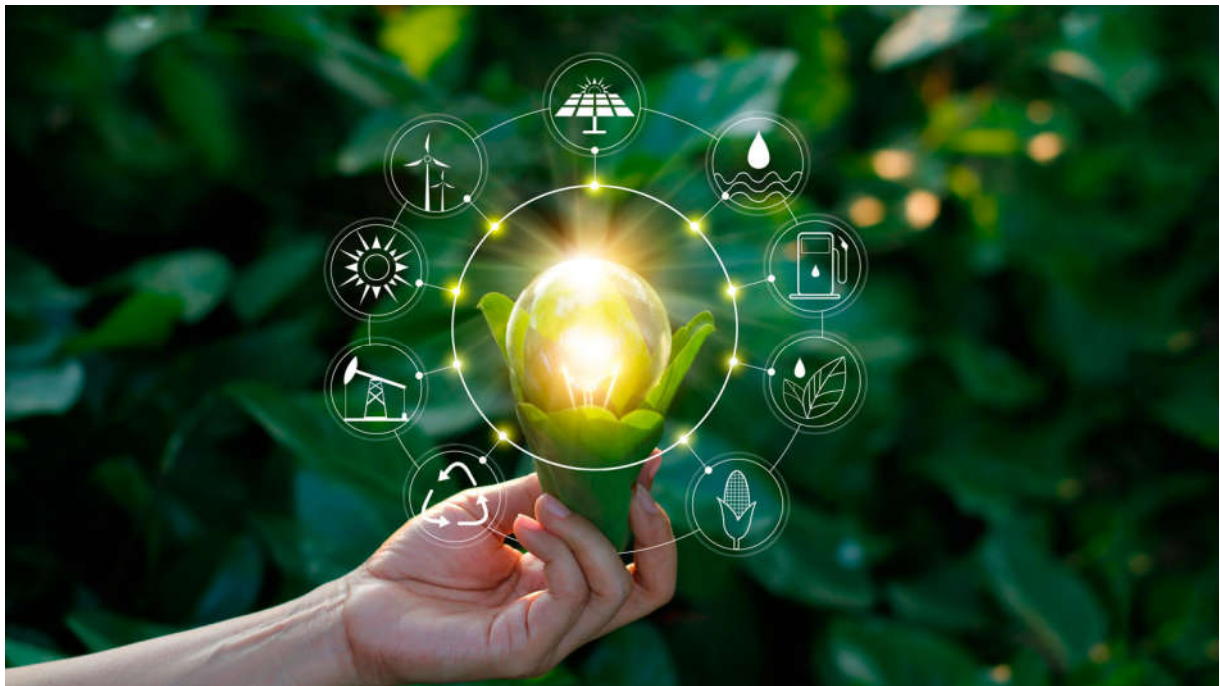




-2020-

MEMORIA DE SOSTENIBILIDAD



ELABORADO POR EL DEPARTAMENTO DE CALIDAD, PRL Y MEDIOAMBIENTE

CONTENIDO

1. CARTA DE DIRECTOR.....	4
2. NUESTRA COMPAÑÍA.....	5
3. ESTRUCTURA OPERATIVA.....	7
4. NUESTRA MISIÓN, VISIÓN Y VALORES	8
4.1. Misión	8
4.2. Visión.....	8
4.3. Valores	8
5. LA ÉTICA DE NUESTRA EMPRESA	9
6. NUESTRO COMPROMISO CON LA SOCIEDAD	10
7. NUESTROS GRUPOS DE INTERÉS	11
7.1. Clientes.....	11
7.2. Proveedores	12
7.3. Servicio de prevención ajeno	12
7.4. Mutua accidentes.....	12
7.5. Trabajadores.....	13
7.6. Comité de Seguridad y Salud (Delegados PRL, Representantes de los Trabajadores (Sindicatos)).....	13
7.7. Administración y sociedad.....	14
7.8. Sindicatos.....	14
8. NUESTROS PRODUCTOS	14
9. CALIDAD Y SEGURIDAD.....	15
10. COMUNICACIÓN EFICAZ CON NUESTROS CLIENTES	17
10.1. Consumidores.....	17
10.2. Servicio de atención	17
11. MEDIO AMBIENTE.....	18
11.1. Consumo de materiales	18
11.2. Minimizar los riesgos ambientales.....	18

11.3. Prevención de los residuos	18
11.4. Buena gestión del consumo de agua	18
11.5. Gestión ambiental	18
11.6. Consumo de materiales.	19
11.7. Consumo de papel.....	19
11.8. Consumo de agua.	20
11.9. Consumo de cartón.....	20
11.10. Consumo de madera.....	21
11.11. Consumo de plástico.	21
11.12. Consumo de combustible.....	22
11.13. Consumo de electricidad.....	22
11.14. Consumo de metales.	23
11.15. Generación de residuos peligrosos.....	23
12. GENERACIÓN DE RESIDUOS NO PELIGROSOS.....	24
12.1. Residuos metálicos.....	24
12.2. Residuos de madera	24
12.3. Residuos papel y cartón	25
12.4. Residuos de consumibles informáticos	25
12.5. Fugas de Hexafluoruro de azufre (SF6).....	26
13. PROFESIONALES COMPROMETIDOS	26
14. FORMACIÓN Y DESARROLLO	27
15. PRÁCTICAS LABORALES	28
15.1. Gestión de residuos	28
15.2. ¿Para qué sirve?	28
15.3. ¿Cómo lo hacemos?	28
15.4. Código de Ética y Conducta.....	29
15.5. Diversidad/igualdad de oportunidades.....	30

16. IBÉRICA DE APARELLAJES Y SUS OBJETIVOS DE DESARROLLO SOSTENIBLE (ODS)	30
16.1. Nuestros ODS prioritarios son los siguientes:	31
16.2. Objetivos de desarrollo sostenible como eje vertebrador	31
17. NUESTROS LOGROS EN 2020	33
18. MIRANDO AL FUTURO...	34
19. CONCLUSIÓN	37

1. CARTA DE DIRECTOR

Tras nueve años consecutivos, Ibérica de Aparellajes S.L. renueva el compromiso con el Pacto Mundial apoyando los Diez Principios referentes a los Derechos Humanos, los Derechos Laborales, el Medio Ambiente y la lucha contra la Corrupción. Nos comprometemos a hacer del Pacto Mundial y de sus principios parte de la estrategia, la cultura y las acciones cotidianas de nuestra compañía, así como involucrarnos en proyectos cooperativos apostando por los Objetivos de Desarrollo Sostenible, Agenda 2030 trabajando por mejorar en los ODS. Ibérica de Aparellajes S.L. comunicará claramente este compromiso a nuestras partes interesadas y al público en general.

En este 2020, nuestro objetivo ha sido proporcionar productos de calidad como proporcionar oportunidades de futuro a todo nuestro equipo que hace que sea posible, esto nos ha permitido ser más fuertes.

La crisis vivida a causa de la Covid-19 ha presentado desafíos a la hora de continuar con nuestra producción, pero hemos sabido responder positivamente al reestructurar nuestra forma de trabajar, en ampliar nuestros objetivos e ir más allá y considerar a toda nuestra cadena de valor.

Hagamos que nuestra empresa sea un referente en el cambio, a una era más consciente y responsable. Debemos de agradecer a todas aquellas personas que de manera directa e indirecta se relacionan con Ibérica de Aparellajes S.L.

Reconocemos que un requisito clave para participar en el Pacto Mundial es el envío anual de una Comunicación sobre el Progreso (CoP) que describa los esfuerzos de nuestra compañía para implementar los diez principios. Apoyamos la transparencia y la rendición de cuentas y por lo tanto, nos comprometemos a reportar el progreso anualmente, como lo indica la política CoP del Pacto Mundial. La presente Memoria contempla los hitos, acciones e información correspondiente al ejercicio 2020.

Atentamente,

Sr. Miguel Rivas

General Manager

2. NUESTRA COMPAÑÍA

Ibérica de Aparellajes S.L., de ahora en adelante Iberapa, se constituyó en el año 1969 con el propósito de fabricar y comercializar aparataje eléctrica de media tensión para redes de distribución de energía eléctrica.

La empresa en sus inicios estaba dedicada a la fabricación de seccionadores. Más adelante, llegó el desarrollo de nuevas líneas de producto fruto del constante I + D desarrollado en la empresa, a la par que la adquisición de tecnologías varias, desarrollando interruptores del corte de aire, fusibles y otros productos. Ello llevó rápidamente a un crecimiento del negocio y a la necesidad de ampliar las capacidades de fabricación e instalaciones, por lo que se trasladó la empresa a unas nuevas instalaciones en Massamagrell el año 1975.

Durante los siguientes nueve años la actividad de la empresa se centra fundamentalmente en la consolidación del negocio en España de aparataje de corte al aire, homologando sus aisladores, seccionadores e interruptores en las principales compañías distribuidoras de electricidad y creando una empresa del mismo grupo accionarial, POINSA, dedicada a la fabricación de aisladores de porcelana eléctrica, siendo el principal suministrador de aisladores de porcelana para Iberapa.

Desde principios de los años 80 hasta la actualidad y a través de sucesivas etapas, tanto de desarrollo de nuevos productos y tecnologías propias, como los interruptores “exarc” en SF6 o los seccionadores rotativos hasta 72,5 KV; como la distribución de nuevos productos como aisladores y pararrayos poliméricos de hasta 400 KV para nuevos mercados de subestaciones y transporte de energía eléctrica; la creación de otra empresa del mismo grupo accionarial, HORMILEC, la cual fabrica y vende edificios prefabricados para centros de transformación, así como la constante apertura de nuevos mercados internacionales, se va llegando tras sendas ampliaciones de las instalaciones y los recursos, a la situación actual con unas instalaciones de 10.000 m2.

Nos encontramos presentes en más de 40 países, con representaciones comerciales en todo el mundo y en vistas de abrir nuevas delegaciones por el mundo.

Nuestras delegaciones comerciales se encuentran en Argentina, Brasil y Massamagrell. Contamos con planta de fabricación en India, Toledo y Massamagrell y delegación comercial en Argentina, Brasil y Massamagrell.

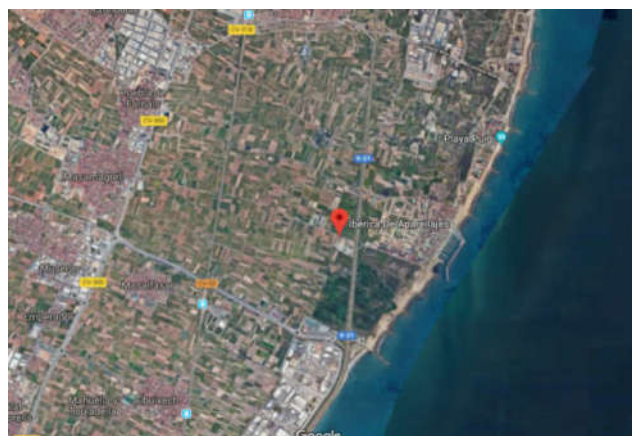


Nuestras instalaciones se encuentran en el término municipal de Massamagrell, provincia de Valencia.

Contamos con unos 10.000 m² de instalaciones.

Nos encontramos situados en los alrededores de la Marjal de Rafalell y Vistabella, una parcela de apenas 40 hectáreas de alto valor ecológico, por ello tenemos especial cuidado analizando los principales impactos que pueden influir en la biodiversidad de la zona.

Nuestra responsabilidad nos lleva a trabajar cada día para reducir el impacto ambiental de nuestra actividad.



Buscamos respetar y cuidar el medio ambiente a través de la mejora continua de nuestro sistema medioambiental implantado de acuerdo con la ISO 14001:2015.

En Iberapa trabajamos en la consecución de una correcta segregación de residuos y un consumo moderado de envases, con el fin de reducir el impacto ambiental de nuestra actividad. A través de la mejora continua gestionamos los indicadores ambientales con la consecución de la tendencia positiva.

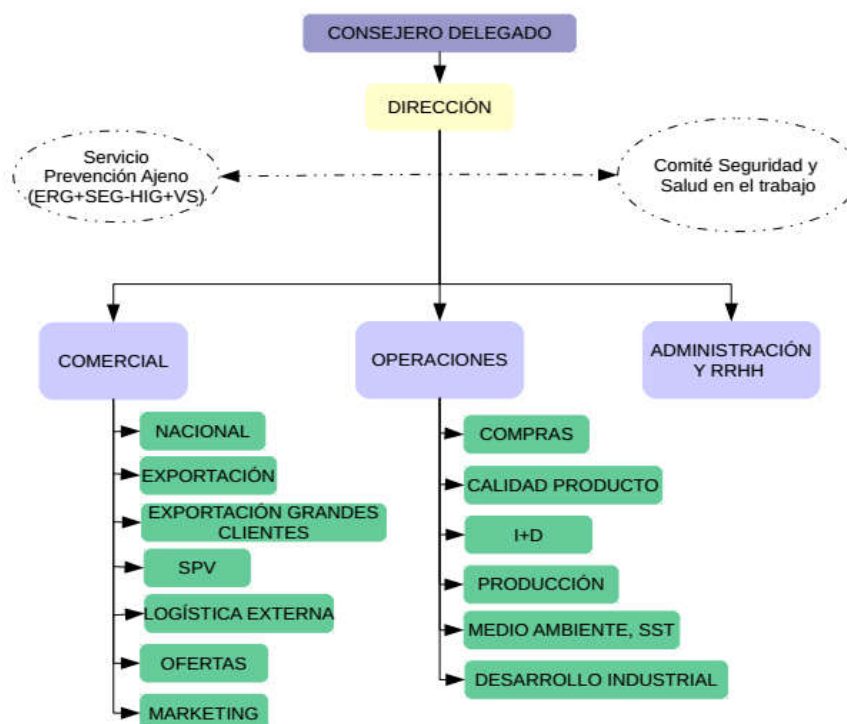
3. ESTRUCTURA OPERATIVA

El órgano de gobierno de Iberapa es el Consejo de Administración formado por sus accionistas. Del presidente del Consejo depende el Director General, quien se encarga de supervisar el correcto funcionamiento de la empresa y el cumplimiento de los objetivos de acuerdo con los ODS y principios del pacto mundial.

Contamos con tres grandes áreas:

- **Comercial:** encargado de la exportación de grandes clientes, como de servicios post venta, nuestra logística externa y de las ofertas, lo cual es muy importante para nuestra producción y así como el marketing.
- **Operaciones:** de esta área depende la gestión de compras, la verificación de calidad de nuestros productos, el departamento de I+D que nos distingue de muchas empresas, producción que es el núcleo de nuestra empresa, la contribución del cuidado del medio ambiente y de la seguridad y salud en el trabajo y finalmente el desarrollo industrial.
- **Administración y RRHH:** encargados del tratamiento de datos de todo el personal de nuestra empresa y de su correcto desarrollo.

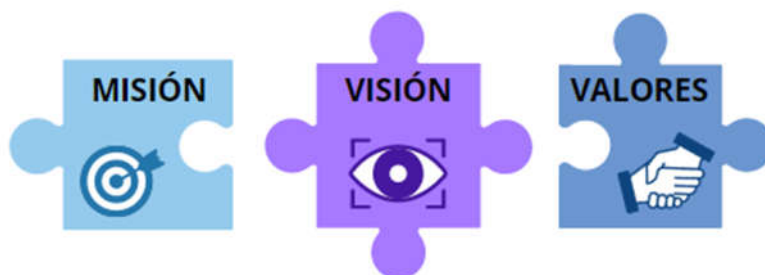
Los responsables de los diferentes departamentos junto al Director General forman parte del Comité de Calidad, que se reúnen periódicamente para revisar el plan estratégico y sus objetivos.



4. NUESTRA MISIÓN, VISIÓN Y VALORES

Somos una empresa valenciana dedicada al desarrollo y fabricación de equipos y soluciones para la distribución de energía eléctrica, tanto en líneas de media tensión como de alta tensión, así como centros de transformación.

Además, contamos con otro centro situado en Toledo, concretamente en (Casarrubios del Monte) dedicado a la fabricación de edificios prefabricados para los centros de transformación.



4.1. MISIÓN

Ser una empresa de referencia global con un equipo humano de alto valor estratégico que imagina, diseña y desarrolla con responsabilidad equipos confiables de alto valor y soluciones flexibles y a medida para el sector eléctrico, enfocándonos siempre hacia el cliente y haciendo partícipes de ello proveedores, empleados, accionistas y la sociedad.

4.2. VISIÓN

Ser una empresa sostenible de referencia en el sector eléctrico a nivel global, con soluciones de calidad que prioricen la seguridad y el respeto por el medio ambiente y aumentar de manera continuada nuestro valor añadido a todos nuestros grupos de interés.

4.3. VALORES

Nuestra empresa se centra en unos valores fundamentales que los miembros que la integran deben seguir para proporcionar una calidad de grupo positiva.

Dichos valores son:

- **Colaboración:** potenciar el talento mediante el trabajo en equipo y la búsqueda de sinergias entre las partes interesadas.
- **Compromiso:** el equipo ha de implicarse en la consecución de los objetivos.
- **Resiliencia:** tener capacidad para adaptarse a los cambios o dificultades que se presentan.
- **Pasión:** demostrar entusiasmo y motivación por el trabajo a realizar y los resultados obtenidos.
- **Fortaleza:** garantizar una capacidad para sobrellevar dificultades en el proceso.
- **Creatividad:** evidenciar una capacidad para ofrecer ideas nuevas, originales, etc.

Somos una empresa comprometida con el Pacto Mundial de Naciones Unidas, por ello, adaptamos nuestros objetivos en áreas relacionadas con los derechos humanos, el trabajo, el medio ambiente y la lucha contra la corrupción.

Responsable con nuestros grupos de interés.	<ul style="list-style-type: none"> • Atraemos y nos comprometemos con los mejores profesionales. • Mantenemos relaciones de confianza con nuestros clientes. • Formamos relaciones estables con nuestros proveedores.
Comprometidos con...	<ul style="list-style-type: none"> • Garantizar la protección del medio ambiente • Garantizar condiciones saludables y seguridad para el personal • Motivar la comunicación entre todo el personal de la empresa • Asegurar el cumplimiento de los requisitos legales de aplicación

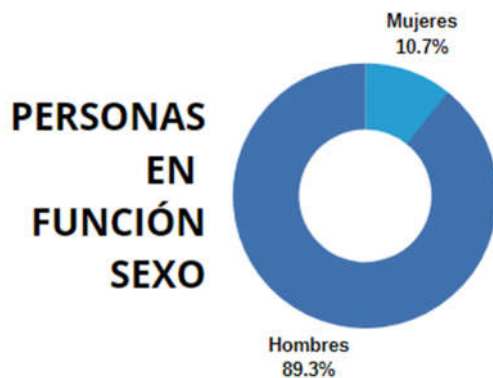
5. LA ÉTICA DE NUESTRA EMPRESA

Tras nueve años consecutivos, Iberapa renueva el compromiso con el Pacto Mundial apoyando los diez principios referentes a los Derechos Humanos, los Derechos Laborales, el Medio Ambiente y la lucha contra la corrupción. Mediante esta comunicación, expresamos nuestra intención de continuar apoyando y desarrollando esos principios dentro de nuestra esfera de influencia. Nos comprometemos a desarrollar nuestra memoria para el Pacto Mundial y sus principios, parte de la estrategia, cultura y acciones cotidianas de nuestra compañía, así como involucrarnos en proyectos cooperativos que contribuyan a los objetivos más amplios de Desarrollo de las Naciones Unidas, en particular los Objetivos de Desarrollo del Milenio. Iberapa, comunicará claramente este compromiso a nuestras partes interesadas y al público en general.

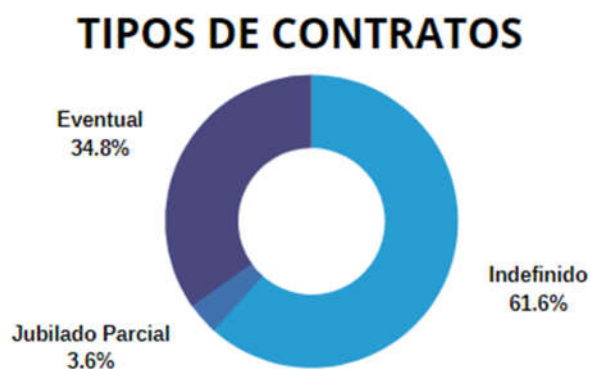
La presente memoria contempla los hitos, acciones e información sobre el ejercicio de 2020.

6. NUESTRO COMPROMISO CON LA SOCIEDAD

En 2020 Iberapa ha mantenido un porcentaje idéntico que en el año anterior siendo un total de 12 mujeres y 100 hombres ya que el trabajo en planta es desarrollado 100% por hombres.



Para garantizar una estabilidad tanto económica como laboral el 62% de los empleados de Iberapa son contratados de forma indefinida.



Por lo que respecta a empleados becarios, durante este 2020 no se ha producido ningún contrato de esta modalidad, las contrataciones han sido de personal que ha entrado como eventual en la plantilla.

7. NUESTROS GRUPOS DE INTERÉS

En toda nuestra cadena de valor intervienen diversas partes con las que mantenemos relaciones profesionales. Conocer sus demandas, opiniones y sugerencias nos permitirá mejorar y avanzar para saciar los intereses de nuestros grupos de interés.



7.1. CLIENTES

Para Iberapa es fundamental conocer las necesidades de nuestros clientes y así cumplir con las expectativas de ellos. Mantenemos contacto continuo con ellos para estar informados en todo momento.

Nuestro compromiso con los clientes es cumplir con los plazos de entrega establecidos, la resolución eficiente de incidencias ya que nuestro propósito es garantizar la calidad. En el caso que nuestros clientes tengan cualquier tipo de duda dar una respuesta rápida es fundamental para garantizar confianza y seguridad, además de proporcionar asesoramiento técnico.

Nuestra estrategia principal es añadir valor para el cliente para así mejorar su relación con nuestra empresa y a raíz de esto, aumentar nuestros beneficios económicos.

7.2. PROVEEDORES

Nuestra responsabilidad se expande a toda nuestra cadena de valor y por consiguiente, a nuestros proveedores. Para ello, establecemos una comunicación constante y a su vez, llevamos a cabo estrategias en materia de sostenibilidad.

Nuestro objetivo es establecer relaciones duraderas, en las cuales destaque la confianza, por lo tanto, acordamos unas Condiciones de Política de compra ética, donde se asumen requisitos en materia de seguridad y salud laboral, respeto del medio ambiente, garantizar un comportamiento ético y en todo momento respetar los derechos humanos y laborales.

Por otra parte, para realizar el trabajo de forma más amena nos comprometemos a llevar a cabo una correcta planificación de los pedidos junto con la colaboración de nuestro personal en el diseño de las piezas.

Otro aspecto fundamental es exigir unos plazos de entrega que sean cómodos y posibles para todos, toda la información necesaria esta de manera accesible garantizando así flexibilidad y una capacidad de respuesta ágil.

Iberapa comunica que está libre de favoritismos a la hora de elegir a nuestros proveedores.

7.3. SERVICIO DE PREVENCIÓN AJENO

Contamos con un servicio de prevención ajeno el cual nos proporciona toda la información necesaria en materia de prevención de riesgos laborales, así como las informaciones de riesgos de cada uno de los puestos de trabajo.

Por otra parte, cada semana recibimos una visita de Quironprevención que es nuestro servicio ajeno de prevención de riesgos para consultar cualquier tipo de duda y revisar aspectos que puedan poner en peligro la seguridad y salud de todos los integrantes de la organización.

7.4. MUTUA ACCIDENTES

Básicamente se basa en la comunicación precisa de todos los accidentes que se hayan producido en horario laboral y tengan que ser asistidos por un especialista.

7.5. TRABAJADORES

Nuestro equipo formado por personas es nuestro mejor valor activo, su compromiso, motivación y talento son la clave del éxito. Nuestra prioridad de consolidar una cultura fuerte en todo el grupo y conseguir un sentimiento de pertenencia se consigue mediante los canales de comunicación interna entre los diferentes niveles y puestos, apostando por formaciones y trabajando para crear un clima laboral positivo.

Dicho esto, disponemos de un Código de Ética y Conducta el cual todo el equipo de Iberapa debe cumplir y garantizar un ambiente laboral respetuoso y positivo para todos nosotros.

Nuestra aspiración es lograr ser una gran empresa que destaque en nuestros principales mercados y en los que se presenten, esto es gracias a todas las personas que forman parte de Iberapa.

Contamos con una plantilla altamente cualificada y garantizamos oportunidades de futuro al capacitar a todos nuestros empleados con herramientas para el desarrollo profesional, personal y competencial, ya que es la mejor inversión para su bienestar.

7.6. COMITÉ DE SEGURIDAD Y SALUD (DELEGADOS PRL, REPRESENTANTES DE LOS TRABAJADORES (SINDICATOS))

El objetivo del presente grupo de interés es el cumplimiento legal y garantizar mejoras laborales para todos los empleados.

Para realizar correctamente su propósito, se realizan reuniones compuestas por la dirección y los representantes de los trabajadores en las cuales se tratan temas como la información sobre la situación económica, el ritmo de producción, porcentaje de accidentes laborales. En el caso de que produzcan cambios relevantes en la organización ya sea reducción de horas, cambios de horarios, etc. o medidas de protección, planes de formación, etc.

Los representantes de los trabajadores deben vigilar que se cumplan las normas vigentes en materia laboral, de Seguridad Social y empleo. También son los encargados de controlar y vigilar las condiciones de Seguridad y Salud.

7.7. ADMINISTRACIÓN Y SOCIEDAD

El aspecto fundamental es garantizar el cumplimiento con la legislación y verificar el correcto funcionamiento de la organización supervisando en todo momento las actuaciones desarrolladas por la empresa.

7.8. SINDICATOS

En Iberapa contamos con dos representantes sindicales UGT y CCOO los cuales deben garantizar que la organización en todo momento respete el cumplimiento de la legislación en el desarrollo de sus actividades.

8. NUESTROS PRODUCTOS

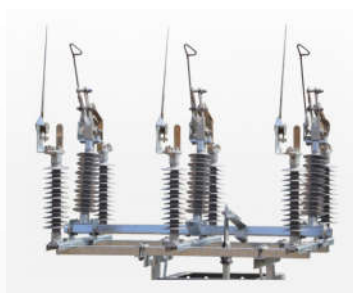
Producimos soluciones para generación, transporte y distribución eléctrica.

Estamos comprometidos con la seguridad, tanto de las personas como de nuestro entorno, por ello desarrollamos soluciones que permiten aumentar la calidad del servicio eléctrico y reducen considerablemente los tiempos de interrupción de servicio, con totales garantías, tanto para el personal de instalación, mantenimiento y explotación, como para la instalación y sus activos. Para todo ello, nos dedicamos a la producción de desarrollo de:

- Líneas aéreas de distribución secundaria.
- Subestaciones AT.
- Celdas de SF₆ y centro de transformación.
- Aparamenta con aislamiento aire.
- Soluciones específicas de energía.



Aisladores líneas



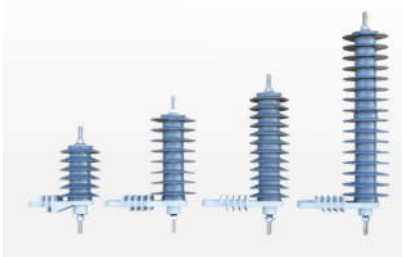
Interruptores



Interruptores con SF6



**Seccionadores tripolares de
apertura vertical**



Pararrayos MT



**Celdas modulares
extensibles**



Celdas compactas



**Interruptor horizontal tipo
RI/RIF**



Centros prefabricados

9. CALIDAD Y SEGURIDAD

En Iberapa tenemos como requisitos la calidad y seguridad, por ello, estamos certificados desde el año 1995 en la ISO 9001 Sistema de Gestión de la Calidad por lo que fuimos una de las primeras empresas en certificarse, por otra parte, también disponemos de la certificación en la ISO 45001 Sistema de Gestión Seguridad y Salud en el Trabajo.

La seguridad es la base de nuestro trabajo. La confianza de nuestros clientes y proveedores es fundamental para nosotros. Nuestros productos llegan a miles de consumidores y por ello debemos garantizar siempre calidad y seguridad en todo nuestro proceso de producción.

Dentro de nuestro proceso de calidad, realizamos exámenes de nuestros productos para garantizar plena calidad y seguridad. Por ello, contamos con un departamento de calidad especializado.

La especialización de nuestro departamento de calidad se caracteriza por realizar análisis de materialidad en materia de sostenibilidad. De manera periódica, Iberapa realiza análisis de los aspectos internos y externos relevantes para la organización. Además, se valoran las necesidades y expectativas de los grupos de interés con el fin de integrar estas áreas en la estrategia de la empresa.

Paralelamente a este análisis, se identifican los riesgos y oportunidades asociados a cada aspecto con el fin de identificar aquellas áreas con mayor impacto sobre la empresa. Para la priorización de asuntos identificados como materiales, se ha seguido la directriz establecida en el proceso interno de “Análisis de riesgos y oportunidades”.

Nuestro sistema de Gestión de la Calidad está en continua mejora para asegurar el cumplimiento de todas las necesidades de nuestros clientes.



10. COMUNICACIÓN EFICAZ CON NUESTROS CLIENTES

10.1. CONSUMIDORES

El objetivo que tenemos en presentar nuestros productos mediante las redes sociales, dar a conocer a los consumidores de los beneficios de nuestros productos, resaltando las ventajas que pueden aportar en su consumo.

Nuestra web recoge la información sobre nuestros productos y muestra nuestra historia, ideas y valores de marca. Además de nuestra web, alimentamos nuestro perfil en las redes sociales a través de LinkedIn, Twitter, Instagram y Facebook utilizando estos medios como plataforma de comunicación con los diversos tipos de interés.

En la actualidad, las estrategias comerciales son imprescindibles y la aplicación de medidas corporativas en acciones sociales llevan consigo mayores beneficios de negocio. Esto también se consigue teniendo en cuenta los intereses de los grupos de interés y de nuestros consumidores.

Por otra parte, una vez tengamos instaurada la Responsabilidad Social Corporativa la daremos a conocer a través de la web para todo el personal interesado por nuestra empresa sepa los propósitos que tenemos, nuestras actuaciones sostenibles hacia la sociedad y el medioambiente, etc.

10.2. SERVICIO DE ATENCIÓN



Sede Central y Fábrica

Camino del Mar, s/n 46130 –
Massamagrell (Valencia) España

Tel. +34 96 145 2046

Fax. +34 96 145 2210

iberapa@iberapa.es



Delegaciones y Representaciones

Póngase en contacto con nosotros a
través del correo de abajo y le
atendemos e informaremos de la
delegación comercial de su área

Tel. 34 96 145 2046

clientes@iberapa.es

11. MEDIO AMBIENTE

Comprometidos con el medio ambiente nos esforzamos día a día en reducir nuestro impacto ambiental de todas las actividades que desarrollamos. Como objetivo principal tenemos el cuidado y el respeto del medio ambiente, por este motivo establecemos como meta para el próximo año realizar el cálculo de la Huella de Carbono para así reducir nuestras emisiones.

En Iberapa consideramos que el crecimiento ha de ser sostenible, paralelamente creando valor añadido para la sociedad y sobre todo protegiendo el medio ambiente en todos los aspectos.

El respeto por el medio ambiente es un principio básico, por eso estamos dispuestos a crear iniciativas de mejora:

11.1. CONSUMO DE MATERIALES

Analizar el consumo de los materiales empleados especialmente para los embalajes de los productos fabricados, así como del resto de materias primas consumibles.

11.2. MINIMIZAR LOS RIESGOS AMBIENTALES

Reducción de impactos sobre residuos peligrosos (aceites, virutas de hierro, serrín, botes vacíos de grasa, pintura o espray metálico, pilas o baterías usadas y tonners o cintas de tinta de impresora).

11.3. PREVENCIÓN DE LOS RESIDUOS

Tenemos a nuestra disposición contenedores para realizar una correcta segregación y gestión de los residuos.

11.4. BUENA GESTIÓN DEL CONSUMO DE AGUA

Disponemos de un contador para el consumo de agua con el objetivo de seguir el nivel de consumo en cada medida, además disponemos de un personal de mantenimiento de forma continuada en planta así que si aparece alguna avería en el sistema se procede de forma rápida a su reparación.

11.5. GESTIÓN AMBIENTAL

Como hemos dicho anteriormente, nos comprometemos a realizar el cálculo de la Huella de Carbono de la empresa.

11.6. CONSUMO DE MATERIALES.

En lo que se refiere a la gestión medioambiental, nuestro trabajo sigue focalizándose en nuestros productos tanto de taller como de oficinas. En cuanto al producto, hablamos con el departamento de compras para planificar los trayectos de recogida de material de manera que aprovechen al máximo el rendimiento y favorecer así el consumo menor de combustible.

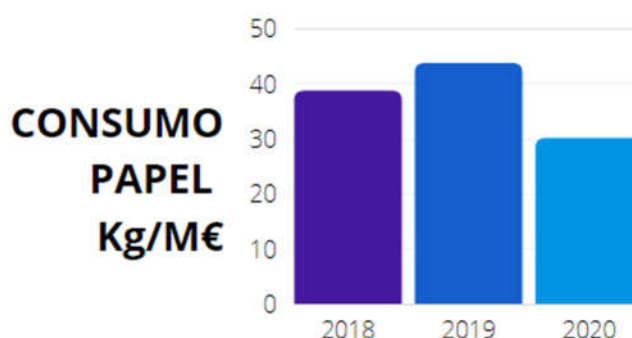
Por lo que respecta al consumo de materiales, los más utilizados para los embalajes de los productos terminados son madera, cartón y plástico. Desde el departamento de medio ambiente junto con el departamento de compras y el departamento técnico, se lleva a cabo la selección de proveedores de suministro de embalajes donde el origen de las materias primas empleadas sea de origen sostenible.

Teniendo en cuenta que la mayoría de nuestros productos son embalados en madera, nos aseguramos de que nuestros proveedores cumplan con los requisitos de la norma “PEFC ST 20011:2008 Reglas de uso del logotipo PEFC-Requisitos” garantizando que la madera empleada proviene de bosques gestionados de forma responsable, asegurando la sostenibilidad del sector.

11.7. CONSUMO DE PAPEL.

Comparando con el año anterior 2019, se observa que se produce una reducción del 30%, comprobamos que se continua con las buenas prácticas en el uso del papel debido a la implantación de un sistema informático en el que se ha digitalizado la mayoría de la documentación y procesos.

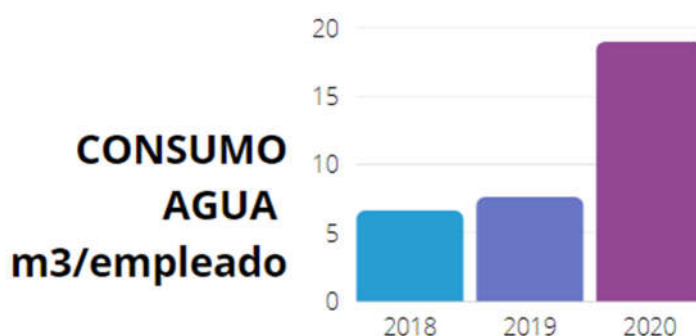
Desde el departamento de medio ambiente, nos aseguramos de que el papel consumido esté certificado bajo el cuño FSC, con el que se garantiza que la madera empleada para la fabricación proviene de bosques gestionados según los criterios del Consejo de Administración Forestal.



11.8. CONSUMO DE AGUA.

Durante este año 2020 observamos que se produce un elevado incremento del consumo de agua, no podemos decir que es debido al incremento de la producción de aéreos porque relativizando a la facturación las aguas de lavado y pasivado se observa que se produce una disminución. En cambio, este incremento en el consumo de agua se puede relacionar con la adquisición de la nueva máquina de inyección de silicona de la línea de producción de pararrayos, la cual utiliza gran cantidad de agua de refrigeración.

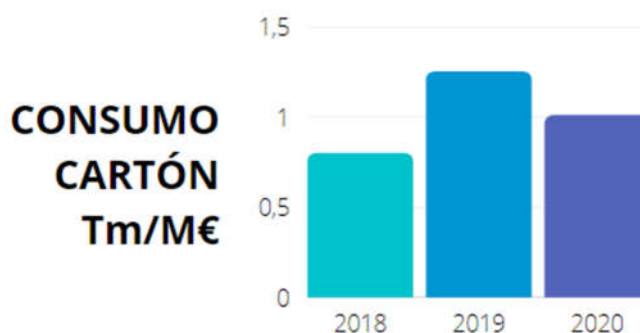
Estamos trabajando en ello debido a que 2020 ha sido una producción de prototipos y el consumo de agua se disparó, pero durante 2021 arrancará ya como línea de producción.



11.9. CONSUMO DE CARTÓN.

Observamos que se produce una significativa disminución del 20% en el consumo de cartón relativizado a la facturación. Aunque observamos que se produce un incremento en la producción de aparellaje, en la cual se produce mayor consumo de cartón, seguimos evolucionando positivamente.

En Iberapa los materiales empleados para los embalajes de los diferentes productos fabricados son madera, cartón y plástico. Desde el departamento de medio ambiente junto con el departamento de compras y el departamento técnico, se lleva a cabo la selección de proveedores de suministro de embalajes donde las materias primas empleadas provengan de origen sostenible.



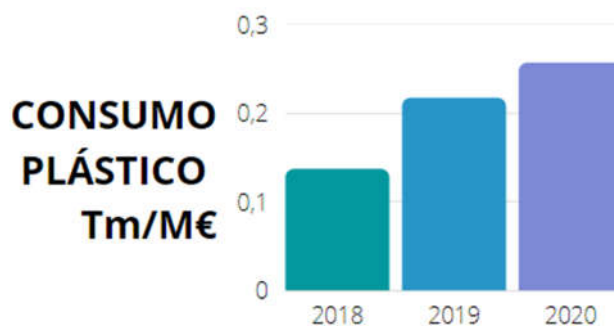
11.10. CONSUMO DE MADERA.

Teniendo en cuenta que la mayoría de nuestros productos son embalados en madera, nos aseguramos de que nuestros proveedores cumplan con la norma “PEFC ST 20011:2008 Reglas de uso del logotipo PEFC- Requisitos”, garantizando de esta manera que la madera que usamos provenga de bosques gestionados de forma responsable, asegurando la sostenibilidad del sector



11.11. CONSUMO DE PLÁSTICO.

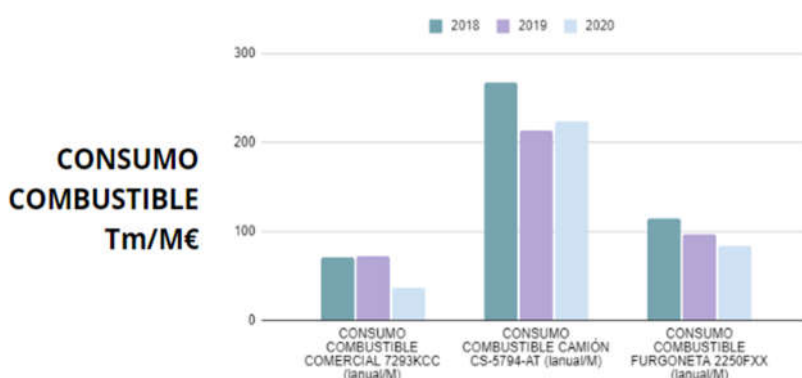
Observamos que se produce un pequeño incremento en el consumo de plástico, debido a que en los embalajes utilizados se hace uso de plástico para proteger a los equipos de la intemperie y aun relativizándolo a la facturación se produce un pequeño incremento.



11.12. CONSUMO DE COMBUSTIBLE.

Observamos que se produce una disminución del consumo de combustible del vehículo comercial como causa de la disminución de los viajes comerciales como consecuencia de la crisis sanitaria que hemos padecido durante el 2020.

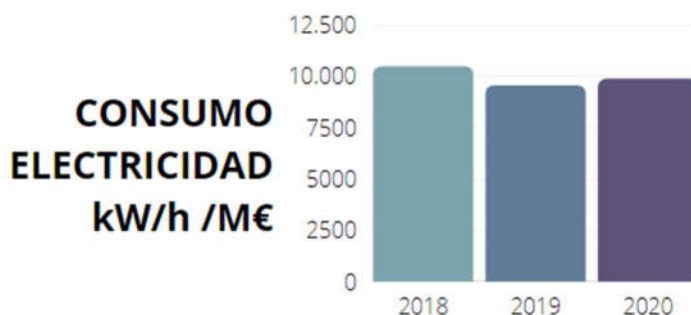
El consumo de combustible tanto del camión como de la furgoneta desciende respecto al año anterior, es decir, el año 2019, se produjo un pequeño incremento en el transporte del camión debido al incremento de los viajes en época de pandemia así mismo disminuyendo los de la furgoneta, donde se refleja la reducción en el consumo, durante época de pandemia desarrollamos nuestras actividades mediante turnos además de los viajes de transporte que se realizan todas las semanas.



11.13. CONSUMO DE ELECTRICIDAD.

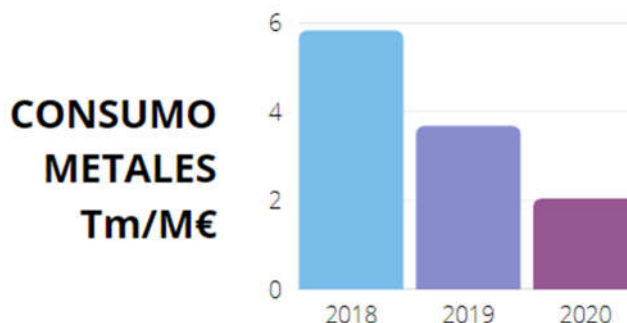
Observamos que la tendencia del consumo de electricidad durante este año continúa en la misma tendencia que en años anteriores, podemos llegar a decir que hemos alcanzado un valor de consumo constante.

Mediante el seguimiento durante este año, se observa a principios de año un incremento en el consumo que podría ser debido a los turnos llevados a cabo durante el primer semestre del año provocado por la pandemia del COVID-19 que como ya hemos dicho anteriormente se trabajaba a turnos. Pero observando los valores durante final de año podemos llegar a la conclusión que la tendencia sigue en el mismo nivel que en los últimos años.



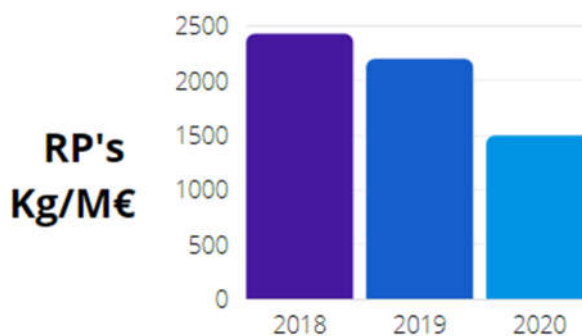
11.14. CONSUMO DE METALES.

Como podemos observar se ha producido una reducción del 50% en el consumo de metales durante el 2020 debido a la externalización de la mayoría de las piezas de mecanizado.



11.15. GENERACIÓN DE RESIDUOS PELIGROSOS.

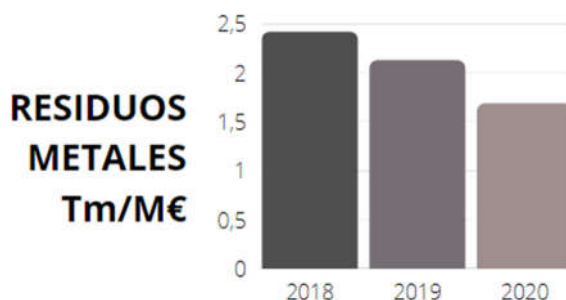
Con el indicador de residuos peligrosos generados durante el 2020 según nuestros indicadores se ha producido una disminución de un poco más del 30% con respecto al pasado año. La tendencia de aguas de pasivado y decapado, continua en la misma tendencia que el año anterior, por lo que podemos decir que los valores del 2018 fueron unos valores anómalos. Estamos dispuestos a recuperar la tendencia del resto de año.



12. GENERACIÓN DE RESIDUOS NO PELIGROSOS

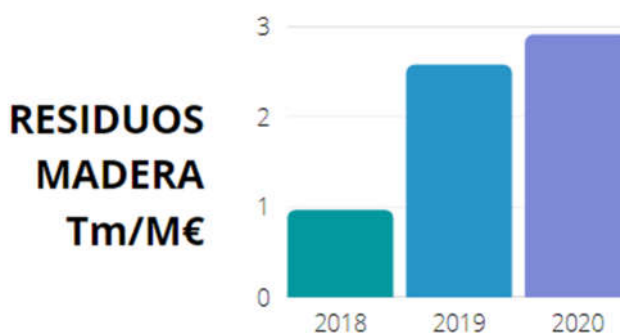
12.1. RESIDUOS METÁLICOS

Durante el 2020 se produce una disminución del 20% en la generación de residuos metálicos debido a la externalización de piezas. Durante el año 2021, tenemos como propósito continuar con la tendencia positiva seguida durante los últimos años.



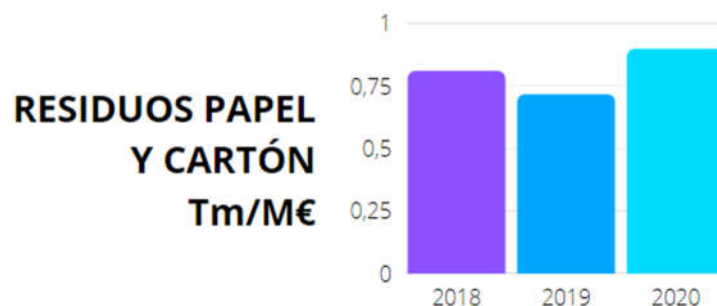
12.2. RESIDUOS DE MADERA

Observamos un notable incremento en la generación de residuos de madera, un poco más del 10%, tanto en Tm como relativizado a la facturación, todo esto es debido a que parte de los residuos de madera que generamos son vendidos, pero durante el inicio de año en diversas ocasiones ya sea por acumulación o por desorden de la campa trasera han sido desechados y gestionados como residuos para poder acceder a la parte de fuera. A final de año se ha producido un cambio en la gestión de la campa trasera para así poder mantener el orden y la correcta gestión de los residuos.



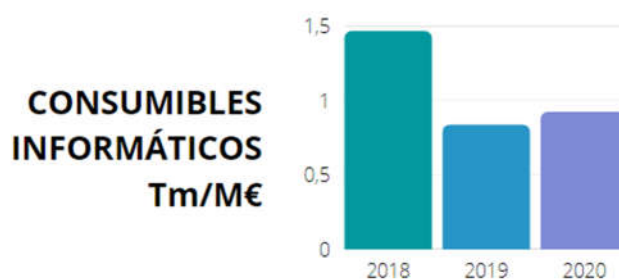
12.3. RESIDUOS PAPEL Y CARTÓN

Durante este año se ha producido un incremento tanto en Tn como relativizándolo a la facturación, debido a la externalización de gran cantidad de piezas procedentes del taller, todas ellas son de pequeño tamaño y el proveedor suministra estas piezas en cajas de cartón. Nuestro plan es observar durante 2021 si la evolución de estos residuos ha sido un incremento puntual o ver si continuamos con la misma tendencia.



12.4. RESIDUOS DE CONSUMIBLES INFORMÁTICOS

Se produce un incremento de un 10% respecto al año 2019, se aprecia una pequeña subida debido al incremento de la producción de equipos fabricados para Fenosa en los cuales nos piden toda la documentación impresa, generando un pequeño incremento.



12.5. FUGAS DE HEXAFLUORURO DE AZUFRE (SF6)

Durante este año se ha producido una notable disminución de los niveles de fugas que se producen por botella. Se lleva a cabo el llenado de celdas en la nueva máquina que disponemos y la recuperación en la vieja donde también se llenan algunas de las celdas. Este motivo es debido a que las fugas se producen principalmente en los ciclos de recuperación de gas (celdas reprocesadas, ensayos, etc.) Las celdas procedentes de devoluciones de clientes no son contabilizadas ya que forma parte de un proceso externo al de fabricación.

Como ya hemos expuesto, tenemos como propósito el cálculo de nuestra Huella de Carbono para evitar y reducir nuestras emisiones de CO₂ perjudiciales para el medioambiente.

Por otra parte, para concienciar a todo nuestro personal sobre la importancia de la sostenibilidad ambiental, realizaremos charlas formativas sobre que es la Huella de Carbono, nuestro propósito de mejora y llevar a cabo un feed back sobre aspectos que veamos que podamos mejorar, como por ejemplo el cuidado de nuestra biodiversidad, ya que estamos rodeados de naturaleza.

13. PROFESIONALES COMPROMETIDOS

Iberapa cuenta con excelentes profesionales, flexibles y preparados para afrontar cualquier reto/cambio que se pueda presentar. Este equipo humano de alto valor estratégico imagina, diseña y desarrolla con responsabilidad equipos de alto valor y soluciones flexibles a medida para el sector eléctrico, enfocándonos siempre hacia el cliente y haciendo partícipes de ello a nuestros grupos de interés: proveedores, empleados, accionistas y la sociedad.

Gracias al talento del equipo y a la constante búsqueda de la mejora continua, se consigue alcanzar el correcto grado de excelencia y el crecimiento adecuado.

El éxito de nuestra empresa en parte se debe a la formación continua que proporcionamos a nuestro personal. Esta inversión se manifiesta en los resultados de nuestros productos y en la eficiencia del personal.

14. FORMACIÓN Y DESARROLLO

Iberapa se centra en su personal, un aspecto fundamental son las formaciones ya que aportan enriquecimiento personal y un valor diferencial en las actuaciones. Por este motivo desarrollamos formaciones adaptadas a los puestos de cada uno de los empleados para incrementar el valor productivo y reciclar todos los conocimientos y así garantizar éxito a la hora de realizar el trabajo.

Durante el 2020 se han realizado las siguientes formaciones:

FORMACIONES	HORAS FORMACIÓN	PERSONAS FORMADAS
Seguridad en trabajos en altura	2 h	4
Carretillas Elevadoras	8 h	14
Convenio:		
• Premontaje	20 h	27
• Oficinas	6 h	31
ISO 45001	8 h	3
Primeros Auxilios	4 h	6
Riesgo Eléctrico	3 h	1

Nos hemos propuesto como objetivo fundamental para los próximos años seguir formando y aumentar el número de formaciones para garantizar un desarrollo profesional eficaz y a su vez, garantizar la motivación de todo el personal de Iberapa.

15. PRÁCTICAS LABORALES

15.1. GESTIÓN DE RESIDUOS

La gestión de riesgos y su correcto cumplimiento son herramientas fundamentales para la prevención de riesgos y asegurar los objetivos de la compañía.

15.2. ¿PARA QUÉ SIRVE?

Sirve para garantizar la seguridad y salud de los trabajadores, teniendo en cuenta, con carácter general, la naturaleza de la actividad, las características de los puestos de trabajo existentes y de los trabajadores que deben desempeñarlos.

La evaluación de riesgos nos sirve como visión global de los riesgos existentes en la empresa, ya que en algunos casos es muy probable que haya que asumir determinados riesgos en diferentes áreas.

15.3. ¿CÓMO LO HACEMOS?

Desarrollamos formaciones sobre los riesgos de cada uno de los puestos de trabajo a todos los integrantes de Iberapa.

Tomamos como base el informe de Evaluación de Riesgos Laborales elaborado por QuirónPrevención, este documento de información de riesgos se elabora como asesoramiento para el correcto cumplimiento de las obligaciones de seguridad pertinentes.

Dicho documento de información de riesgos consta de:

- Los riesgos para la seguridad y la salud de los trabajadores en el trabajo, tanto aquellos que afecten a la empresa en su conjunto como a cada tipo de puesto de trabajo o función.
- Las medidas y actividades de protección y prevención aplicables a los riesgos señalados.
- Las medidas adoptadas de conformidad con lo dispuesto en el artículo 20 de la Ley de Prevención de Riesgos Laborales.

Además, realizamos auditorías internas para el control del correcto funcionamiento.

15.4. CÓDIGO DE ÉTICA Y CONDUCTA

La ética es una parte fundamental de nuestra cultura y de los valores de nuestra empresa. Establece una serie de pautas generales de comportamiento ético que deben ser observadas por los empleados de Iberapa.

El objetivo del presente Código de Ética y Conducta es garantizar un comportamiento profesional, ético y responsable de todos los trabajadores en el desarrollo de sus actividades como elemento básico de la cultura empresarial. A tal efecto, se definen los principios y valores que deben regir las relaciones de la empresa con sus grupos de interés (empleados, clientes, propietarios-socios, proveedores y la sociedad).

De acuerdo a lo estipulado en el presente código, los empleados de Iberapa observarán en todo momento lo establecido en la normativa legal de aplicación referente y asumirán, cumplirán y respetarán todas las Políticas, procedimientos y normativas de la empresa en su ámbito de actuación.

Con el fin de asegurar el cumplimiento y fomento del presente Código de Conducta, Iberapa ha nombrado un Comité de Ética cuyas labores principales son:

- Asegurar que todos los miembros de la empresa conocen el contenido del presente Código de Conducta.
- Orientar sobre las dudas o cuestiones.
- Proporcionar una vía de comunicación directa y confidencial a todos los trabajadores, de manera que puedan informar sobre posibles incumplimientos del presente Código.
- Dichas comunicaciones serán remitidas a la atención del Comité de Ética.

15.5. DIVERSIDAD/IGUALDAD DE OPORTUNIDADES.

La diversidad y la igualdad de oportunidades avanza en Iberapa, donde el respeto de las personas independientemente de su posición dentro o fuera de la empresa, formación, educación, profesión, edad, sexo, discapacidad, orientación sexual, credo religioso, lengua, origen o procedencia geográfica, es fundamental para el desarrollo de la actividad y así se contempla en las pautas generales de comportamiento del Código de Ética y Conducta.

Tenemos como propósito para el 2021 la elaboración de un Plan de Igualdad junto a un Protocolo de Acoso.

16. IBÉRICA DE APARELLAJES Y SUS OBJETIVOS DE DESARROLLO SOSTENIBLE (ODS)

Los Objetivos de Desarrollo Sostenible de Naciones Unidas, también conocidos como (ODS) son un propósito que deberían de cumplir todos los agentes sociales, incluidas las Pymes. Iberapa a través de sus actividades de negocio, trabaja en la consecución de dichos objetivos.

Iberapa lleva nueve años apoyando por los diez principios referentes a los Derechos Humanos, Derechos Laborales, Medio Ambiente y la lucha contra la corrupción. Mediante esta comunicación, expresamos nuestro objetivo de continuar apoyando y desarrollando estos principios dentro de nuestra esfera de influencia.

Nuestro equipo se compromete a incorporar los objetivos del Pacto Mundial y sus principios a nuestra estrategia, cultura y a las acciones cotidianas de nuestra compañía, así como involucrarnos en proyectos que contribuyan a los objetivos más amplios del Desarrollo de las Naciones Unidas, en particular los Objetivos de Desarrollo del Milenio. Iberapa comunicará claramente este compromiso a todas las partes interesadas y al público en general.

En Iberapa se esfuerza en alcanzar el cumplimiento de los ODS alineados con nuestras actividades, capacidades y recursos.

16.1. NUESTROS ODS PRIORITARIOS SON LOS SIGUIENTES:



16.2. OBJETIVOS DE DESARROLLO SOSTENIBLE COMO EJE VERTEBRADOR



ODS 5 - Igualdad de género: en 2020 no se ha presentado ningún caso de discriminación, acoso, abuso o situaciones de intimidación.

No existe riesgo de discriminación en la contratación, formaciones o en la promoción profesional.

Nuestro Código Ético y de Conducta trata este aspecto y en el caso que se produjera una situación semejante se pondría en manos del Comité de Ética, el cual está formado por los responsables de departamento.

Como ya hemos comentado, para 2021 tenemos como finalidad elaborar un Plan de Igualdad.

**6 AGUA LIMPIA
Y SANEAMIENTO**

ODS 6 - Agua limpia y saneamiento: disponemos de un plan donde se hace seguimiento del consumo de agua, el cual en oficinas es mínimo. También hacemos difusión del buen uso del agua durante la producción.

**8 TRABAJO DECENTE
Y CRECIMIENTO
ECONÓMICO**

ODS 8 – Trabajo decente y crecimiento económico: el crecimiento económico sostenido, inclusivo y sostenible y por consiguiente el pleno empleo y trabajo productivo es uno de nuestros compromisos el cual cumplimos día a día. Trabajamos con el objetivo de lograr niveles elevados de productividad mediante el avance tecnológico y la innovación. Para conseguirlo impartimos formaciones durante todo el año para cada puesto de trabajo y para mejorar el bienestar. Garantizamos el respeto de los derechos laborales y el trabajo seguro.

**12 PRODUCCIÓN
Y CONSUMO
RESPONSABLES**

ODS 12 - Producción y consumo responsable: la protección del medio ambiente es un aspecto fundamental, por lo que intentamos que nuestra producción tenga un mínimo impacto en los lugares donde producimos. Este año nos hemos centrado en la reducción de la contaminación, velando por la prevención de riesgos y el reciclado, ya que se lleva un proceso de selección de proveedores de suministro de embalajes donde el origen de las materias primas empleadas sea de origen sostenible.



ODS 13 - Acción por el clima: como ya hemos manifestado, estamos comprometidos con el medio ambiente, haciendo hincapié en las buenas prácticas, disponemos de la certificación ISO 14001, por la cual promovemos un enfoque preventivo y de mejora continua en todos nuestros procesos.

Debemos decir, que nuestro objetivo es conseguir ser una empresa Socialmente Responsable, donde se tengan en cuenta todos los aspectos ambientales, sociales y económicos. Actualmente no tenemos ninguna propuesta para iniciar esta implantación, pero nuestro objetivo para 2021 es realizar formaciones sobre esta materia para esclarecer las ideas e implantar una serie de metas que debemos cumplir y empezar con este proyecto tan enriquecedor.

17. NUESTROS LOGROS EN 2020

Nuestros logros en 2020 reflejan la gran fortaleza que poseemos en nuestro modelo de negocio, así como el compromiso que tenemos con nuestra plantilla media de 125 trabajadores.

- La inversión realizada en tecnología nos permite ser eficientes y a su vez mejorar en la producción y en el servicio hacia los clientes y proveedores.
- Estamos comprometidos con la seguridad, tanto de las personas como de nuestro entorno, por ello a través de nuestros productos proporcionamos soluciones que permiten aumentar la calidad del servicio eléctrico y reducir considerablemente los tiempos de interrupción de servicio, con tales garantías, tanto para el personal de instalación, mantenimiento y explotación, como para la instalación y sus activos.
- Un año más, hemos seguido en continuo crecimiento tanto a nivel de plantilla como económico. Este aumento económico ha provocado un aumento de la contratación de personal, tanto a nivel de mano de obra como de oficinas.

Además, contamos con un departamento de I + D el cual se adapta a los requisitos exigidos por nuestros clientes y los exigidos por los nuevos mercados ya que está en continuo desarrollo para la mejora de nuestra producción. Para ello, aprovechamos las inversiones realizadas en I + D con el apoyo de las principales entidades gubernamentales y tecnológicas españolas para desarrollar nuevos proyectos.

La colaboración entre países y personas es un elemento clave para contribuir en nuestro progreso, además de hacernos conocer internacionalmente lo cual ya estamos trabajando en ello.

En 2020 hemos logrado crear vínculos en nuestros principales mercados y la colaboración con nuestros proveedores y clientes continua ya que se generan beneficios tangibles.

En una época como la que vivimos actualmente afectada por el Covid-19, la clave para seguir nuestro compromiso y lograr el éxito es contar con una cultura fuerte y resiliente en el que nuestros clientes son prioritarios en nuestros negocios y esto lo conseguimos mediante el trabajo en equipo.

18. MIRANDO AL FUTURO...

Nuestro objetivo para el 2021 es continuar con un crecimiento económico que llegue a superar los niveles del 2020.

Llegar a un crecimiento en la contratación del personal mayormente igualitaria ya que tenemos en mente elaborar un Plan de Igualdad para equiparar las retribuciones de los puestos de trabajo, etc.

Para continuar con este crecimiento, seguiremos formando por igual a nuestros empleados, para adquirir conocimientos y aptitudes necesarias para aumentar la eficacia y eficiencia.

Seguimos luchando contra el absentismo debido a las ausencias del personal en su jornada laboral por el número de incidentes que repercuten en baja. Esto se va controlando gracias a una rigurosa evaluación de riesgos del puesto de trabajo de cada uno.

Respecto a los cuatro bloques del Principio del Pacto Mundial tenemos una serie de medidas pensadas para adoptarlas y contribuir positivamente:

Derechos Humanos:

- Tenemos como objetivo elaborar una Política de Derechos Humanos donde se refleje de manera clara y concisa que Iberapa se compromete con el respeto de los Derechos Humanos y que todas nuestras actividades se basan en el respeto y en la denuncia de todo tipo de vulneración.
- Una vez elaborada la Política de Derechos Humanos nos centraremos exclusivamente en la formación de todos los integrantes de la organización, impartiendo charlas, formaciones, píldoras informativas, etc.
- No solamente se concienciará sobre la importancia del respeto a los Derechos Humanos a los integrantes de Iberapa sino que todos aquellos que tengan relación con ella serán informados y dispondrán de nuestra Política de Derechos Humanos.

Normas laborales:

- Actualmente ya disponemos de medidas de conciliación personal y familiar desarrolladas, como por ejemplo garantizamos el acceso a todos los integrantes de Iberapa a disfrutar de la baja de maternidad/paternidad, adaptación del horario en el caso de tener que llevar a los hijos/as al colegio o guardería, garantizamos la opción de disponer de días libres para cualquier asunto personal/familiar.
- El objetivo es promocionar nuevas medidas de conciliación laboral/familiar para crear un entorno positivo y asegurar que nuestros trabajadores encuentren su bienestar entre el trabajo y la familia, aunque se ha establecido la jornada laboral continua lo cual permite tener mayor facilidad para disfrutar de la vida personal y familiar.
- Rechazamos en todo momento el trabajo forzoso y sobre todo al trabajo infantil. En nuestras instalaciones el personal contratado es igual o mayor a 18 años, en ningún momento contratamos a personal menor de edad. Respecto al trabajo forzoso, en ningún momento se efectúa el trabajo bajo coacción y en caso de que fuera así se tomarían las medidas que consideren oportunas.
- Tenemos como propósito redactar formularios y repartirlos en la organización para asegurarnos del correcto cumplimiento laboral y en el caso de observar cualquier vulneración, establecer un sistema de debida diligencia para subsanar y evitar que vuelva a producirse la incidencia.

- En la plantilla de Iberapa contamos con dos trabajadores con discapacidad, sabemos que actualmente cumplimos con el mínimo, pero tenemos como objetivo mejorar en este aspecto y garantizar empleo digno y seguro a personas con discapacidad.

Medioambiente:

- Tenemos como compromiso luchar contra el Cambio Climático por ello tenemos como propósito seguir formando a todos los integrantes de Iberapa en materia de medioambiente y en la correcta segregación de residuos.
- Por otra parte, al estar situados en la Marjal de Rafalell y Vistabella, queremos establecer medidas para el cuidado de la biodiversidad que nos rodea y establecer pautas de comportamiento para el cuidado y concienciación de la biodiversidad.

Lucha contra la corrupción:

- Disponemos de un buzón de sugerencia, Comité de Ética y Cumplimiento, dirección postal Ibérica de Aparellajes S.L. Camino del mar s/n, 46130, Massamagrell (Valencia).
- Para el próximo año queremos cambiar el método que tenemos para comunicar incidencias/sugerencias y así que tanto nuestros empleados como grupos de interés tengan acceso. La idea es situarlo en la página web y que sea de libre acceso.
- Por otra parte, está pendiente la elaboración de una Política Anticorrupción que será impuesta a todas las personas que se relacionen con Iberapa.

19. CONCLUSIÓN

Este 2020 a pesar de lo duro que ha llegado a ser para todos, también ha sido un año relativamente positivo ya que la facturación ha aumentado respecto al año 2019. Este aumento sobre un 10% es debido al incremento de los pedidos por nuestros clientes tanto nacionales como internacionales.

Esta proporción de pedidos a llevado a un aumento de la contratación en producción debido a la necesidad de personal para poder saciar las necesidades de los clientes/consumidores de Iberapa.

Los empleados de producción son el 100% hombres y sus contratos son tanto de plantilla como de ETT, los cuales muchos de ellos al finalizar el contrato de ETT son contratados por Iberapa.

Nuestro aumento de producción es esencial en el crecimiento económico. La filosofía de nuestra empresa se basa en poder apoyar persistentemente este crecimiento, gracias a una plantilla fuerte, un personal de dirección altamente cualificado y una gestión de riesgos rigurosa.

Por otra parte, vivimos en una sociedad de cambio constante. Los cambios pueden generar incertidumbre ya que la consecuencia puede ser tanto un aumento de la economía o disminución. La tecnología está ayudando en la facilitación de procesos, busca de pedidos, contactos con los clientes o proveedores, el riguroso control de la información del personal, etc. Esto solo funciona si todos ponemos de nuestra parte y trabajamos hacia el mismo objetivo, llevar a nuestra empresa al éxito.

Iberapa cuenta con una cultura empresarial que incentiva la innovación, eficiencia y responsabilidad de un personal potencialmente estratégico, calificado y competente que produce y comercializa con equipos confiables de alto valor y soluciones flexibles y a medida para el sector eléctrico, a su vez garantizando calidad, a través de una cultura de servicios y crecimiento, aportando al desarrollo de la industria y contribuyendo la satisfacción de nuestros clientes.